



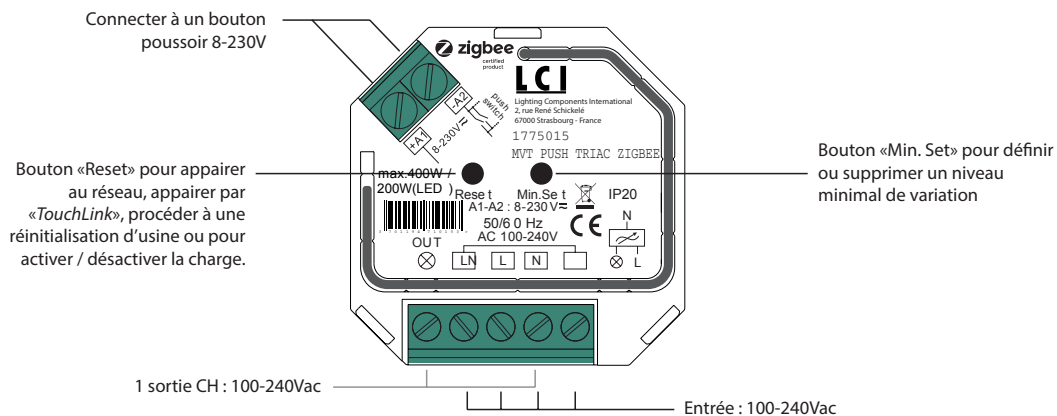
Lighting Components International
 LCI - 2 rue René Schickelé - 67000 Strasbourg - France
 Tél. : +33 (0)3 88 24 18 05 - Fax : +33 (0)3 88 36 74 58
 contact@lciBALLAST.com - www.lciBALLAST.com

1775015 MVT PUSH TRIAC ZIGBEE



Attention : lire toutes les instructions avant l'installation. Il est primordial de respecter les délais indiqués dans les différentes marches à suivre.

Schéma technique



Caractéristiques

Tension d'entrée	Tension de sortie	Courant de sortie	Dimensions
100-240 Vac	100-240 Vac	1,5 A max	45,5 x 45 x 20,3 mm

Types de charges compatibles			
Symbole de charge	Type de charge	Charge maximale	Remarques
	Lampes LED dimmables	200 W à 220 V 100 W à 110 V	En raison de la diversité des modèles de lampes LED, le nombre maximum de lampes LED est dépendant du facteur de puissance lors de la connexion au gradateur.
	Drivers LED dimmables	200 W à 220 V 100 W à 110 V	La puissance maximale autorisée de drivers est de 200W divisée par la puissance nominale indiquée sur le driver.
	Éclairages incandescents, lampes halogènes HV	400 W à 220 V 200 W à 110 V	
	Éclairages halogènes basse tension avec transformateurs électroniques	200 W à 220 V 100 W à 110 V	

- Variateur de phase AC ZigBee basé sur le protocole ZigBee 3.0
- Tensions d'entrée et de sortie étendues : 100 - 240 Vac
- Supporte les charges résistives et capacitives
- Sortie 1 canal : jusqu'à 400 W
- Entrée et sortie avec bornes à vis
- Dimmable en phase montante et descendante
- Permet de contrôler l'allumage/l'extinction et de régler l'intensité lumineuse des lampes et drivers LED dimmables en TRIAC
- Appareil ZigBee prenant en charge la fonction «TouchLink»
- Peut directement être appairé à une télécommande ZigBee sans utiliser de coordinateur
- Prend en charge le réseau ZigBee auto-formant sans coordinateur et ajoute d'autres périphériques au réseau
- Prend en charge le mode «Trouver et appairer [...]» pour s'appairer à une télécommande ZigBee
- Est compatible avec les télécommandes «green power». Possibilité d'en lier jusqu'à 20
- Est compatible avec les produits avec passerelle ZigBee universelle
- Peut être contrôlé par un bouton poussoir universel à entrée unique de 8-230 V
- Taille réduite. Facile à installer dans un boîtier mural encastré standard de 86x86 mm
- Fréquence radio : 2,4 GHz
- IP20

Sécurité et avertissements

- NE PAS installer l'appareil lorsqu'il est sous tension
- NE PAS exposer l'appareil à l'humidité

Les clusters ZigBee pris en charge par l'appareil sont les suivants :

Clusters d'entrée

- 0x0000 : Basique
- 0x0003 : Identifier
- 0x0004 : Groupes
- 0x0005 : Scènes
- 0x0006 : ON/FF
- 0x0008 : Contrôle du niveau
- 0x0b05 : Diagnostiques

Clusters de sortie

- 0x0019 : OTA

Opérations

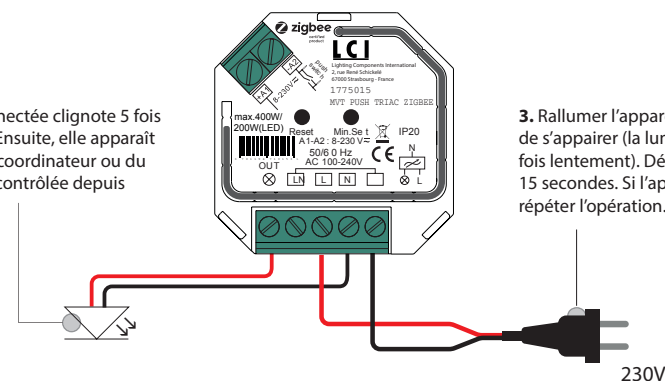
Réaliser le câblage conformément au schéma de connexion.

Cet appareil ZigBee est un récepteur sans fil radio qui communique avec divers systèmes compatibles ZigBee.

A. Appairage au réseau ZigBee via un coordinateur ou un Hub (ajouté à un réseau ZigBee)

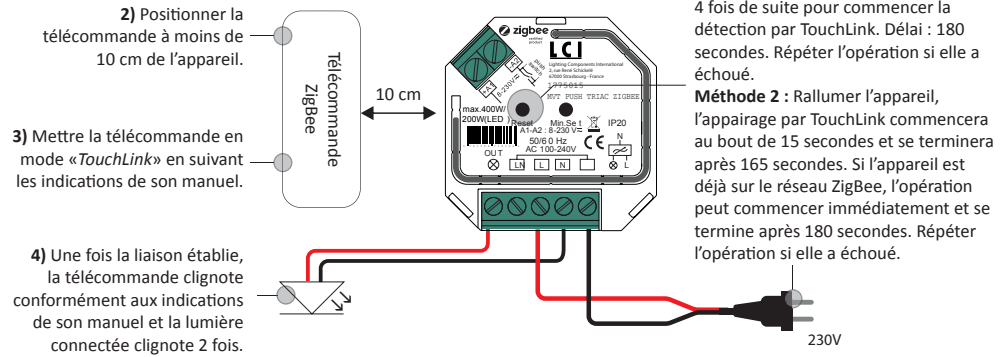
1. Supprimer le périphérique de tout autre réseau ZigBee auquel il aurait déjà été associé sinon, l'appairage échouera. Se reporter à la partie «Réinitialisation d'usine manuelle»
2. A partir de votre coordinateur ZigBee ou de votre Hub, ajouter un appareil d'éclairage et suivre les indications du manuel de l'appareil d'éclairage pour l'appairer correctement.

4. La lumière connectée clignote 5 fois et reste allumée. Ensuite, elle apparaît dans le menu du coordinateur ou du Hub et peut être contrôlée depuis l'interface.



3. Rallumer l'appareil pour lui permettre de s'appairer (la lumière clignote 2 fois lentement). Délai d'expiration : 15 secondes. Si l'appairage a échoué, répéter l'opération.

B. Appairage à une télécommande ZigBee via le mode «TouchLink»

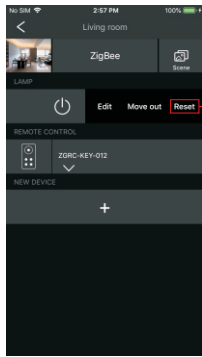


1) **Méthode 1** : appuyer 4 fois de suite sur le bouton Reset ou rallumer l'appareil 4 fois de suite pour commencer la détection par TouchLink. Délai : 180 secondes. Répéter l'opération si elle a échoué.

Méthode 2 : Rallumer l'appareil, l'appairage par TouchLink commencera au bout de 15 secondes et se terminera après 165 secondes. Si l'appareil est déjà sur le réseau ZigBee, l'opération peut commencer immédiatement et se termine après 180 secondes. Répéter l'opération si elle a échoué.

- Remarques :**
- 1) Sans appartenir à un réseau ZigBee et en utilisant l'appairage par «TouchLink», chaque appareil ne peut être appairé qu'à une seule télécommande.
 - 2) Une fois les deux appareils dans un réseau Zigbee et en utilisant l'appairage par «TouchLink», chaque appareil peut être appairé à 30 télécommandes.
 - 3) Pour les Hue Bridge et l'Amazon Echo Plus, ajouter d'abord la télécommande et l'appareil d'éclairage au réseau avant de les appairer par «TouchLink».
 - 4) Une fois appairé par «TouchLink», l'appareil peut être contrôlé par les télécommandes reliées.

C. Supprimer la liaison au réseau ZigBee depuis l'interface du coordinateur ou du Hub

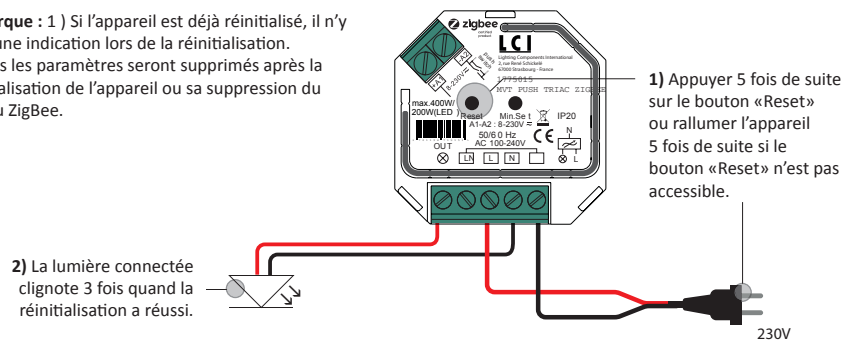


Depuis l'interface du coordinateur ou du Hub, choisir de supprimer ou de réinitialiser l'appareil. Lorsque la manœuvre a réussi, la lumière associée clignote 3 fois.

D. Réinitialisation d'usine manuelle

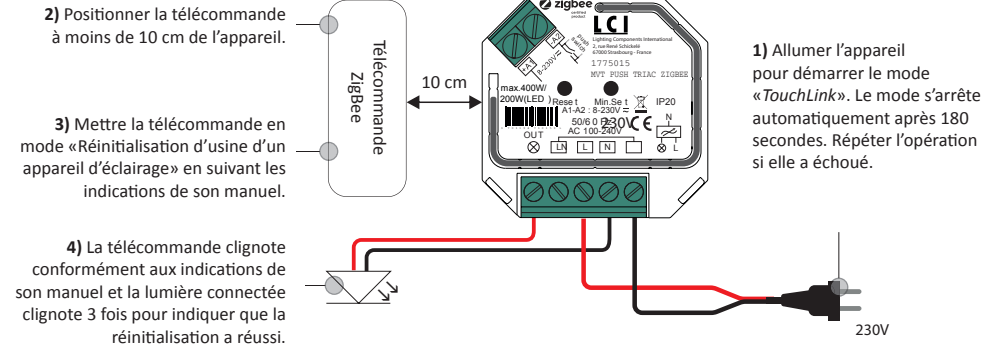
Remarque :

- 1) Si l'appareil est déjà réinitialisé, il n'y a aucune indication lors de la réinitialisation.
- 2) Tous les paramètres seront supprimés après la réinitialisation de l'appareil ou sa suppression du réseau ZigBee.



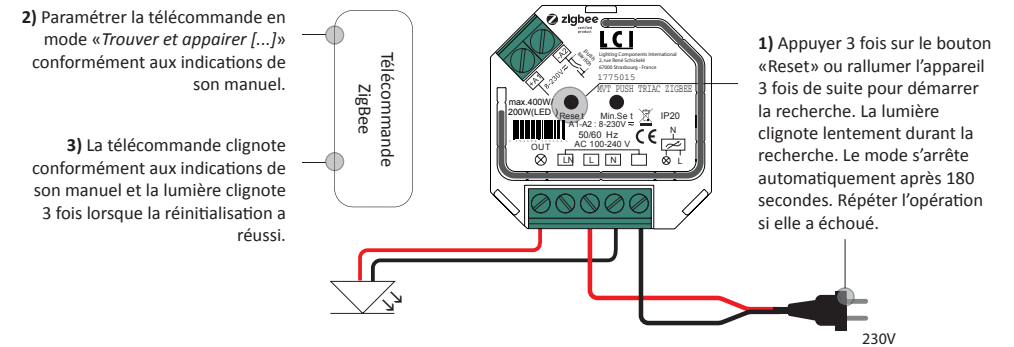
E. Réinitialisation d'usine via une télécommande ZigBee (bouton «Reset»)

Remarque : s'assurer que l'appareil soit déjà appairé au réseau, ainsi que la télécommande ou que cette dernière ne soit appairée à aucun réseau.

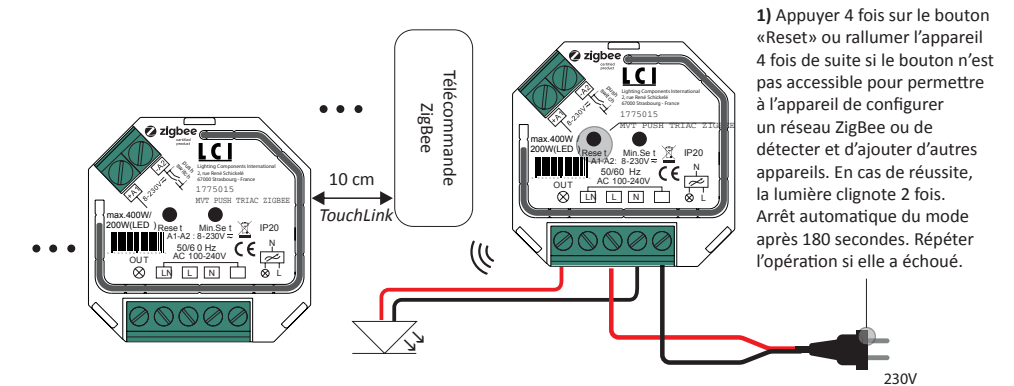


F. Trouver et appairer un appareil d'éclairage ZigBee

Remarque : s'assurer que l'appareil et la télécommande soient déjà appairés au même réseau.



G. Configurer un réseau ZigBee et ajouter des appareils (aucun coordinateur requis)



- Remarques :** 1) Chaque appareil ajouté peut être appairé et contrôlé par 30 télécommandes.
2) Chaque télécommande ajoutée peut contrôler jusqu'à 30 appareils.

H. OTA (over the air)

L'appareil prend en charge la mise à jour du micrologiciel via OTA et acquiert automatiquement un nouveau micrologiciel auprès du coordinateur ou du Hub toutes les 10min.

I. Réglage de la luminosité minimale

Régler la luminosité sur le minimum souhaité via le Hub, le coordinateur ou la télécommande. Maintenir enfoncé la touche «Min. Set» jusqu'à ce que les lumières connectées clignotent. Si elles clignotent, la luminosité minimale est bien enregistrée. Désormais les lumières ne pourront varier qu'entre la valeur définie et 100%.

J. Suppression de la luminosité minimale

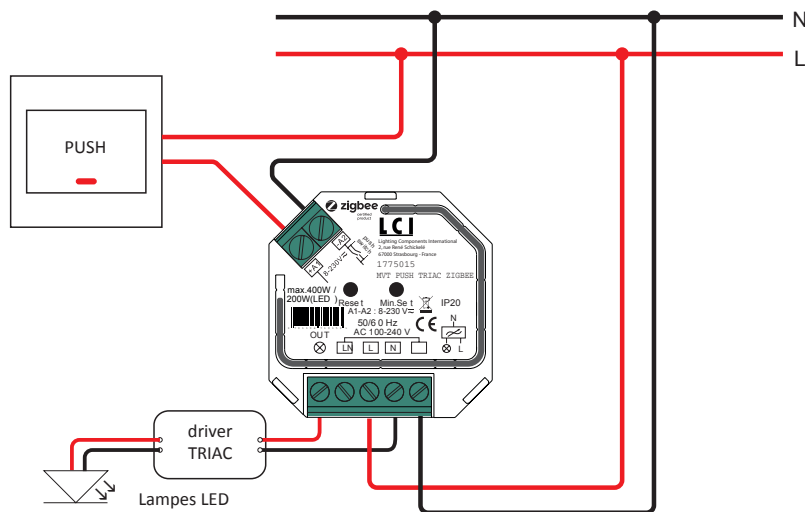
Régler la luminosité sur 100% via le Hub, le coordinateur ou la télécommande. Maintenir enfoncé la touche «Min.Set» jusqu'à ce que les lumières connectées clignotent. Si elles clignotent, la luminosité minimale est bien supprimée.

K. Utilisation d'un bouton poussoir

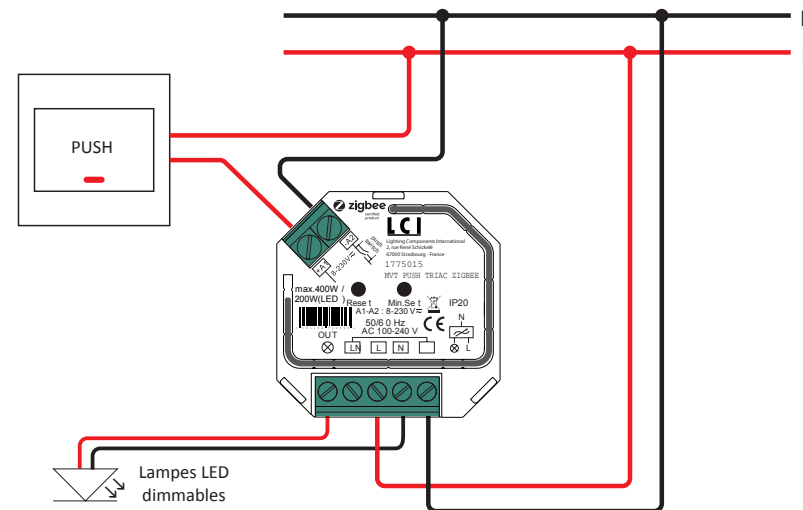
Il est possible d'utiliser un bouton poussoir classique. Une fois connecté, cliquer dessus pour allumer ou éteindre et maintenir enfoncé pour augmenter et diminuer l'intensité lumineuse.

SCHEMAS DE CÂBLAGE

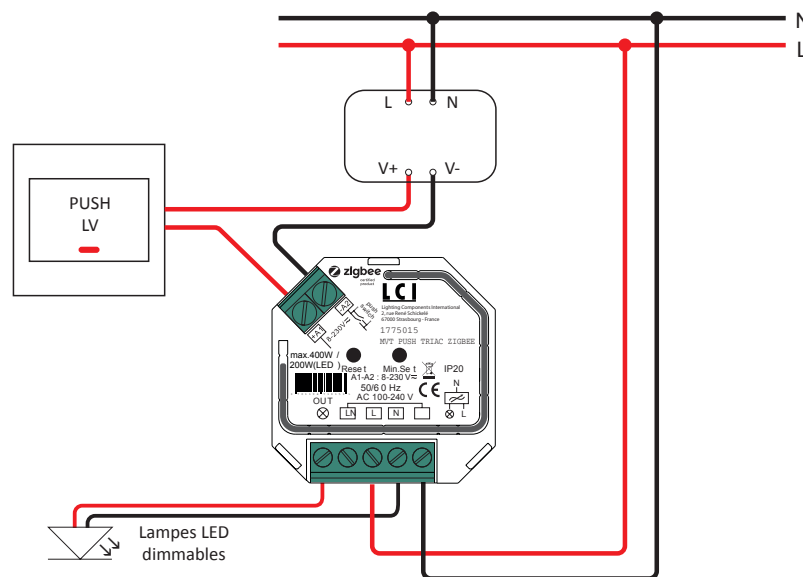
1) Avec un driver dimmable par TRIAC



2) Avec une lampe dimmable



3) Avec un interrupteur PUSH Low Voltage



Ce variateur accepte aussi bien la variation en début de phase qu'en fin de phase selon votre choix. Cependant, il faut avant tout s'assurer que l'appareil connecté prenne en charge le type de variation choisi. Se reporter au manuel d'utilisation de l'appareil ou consulter son fournisseur.